

五星斐濟跳島 8 日

參考航班：

天數	交通工具	班機	出發地點	出發時間	抵達地點	抵達時間	飛行時間
第一天	國泰航空	CX421	桃園	12:05	香港	14:25	02 小時 20 分
第一天	斐濟航空	FJ392	香港	16:55	南迪	07:05+1	09 小時 10 分
第八天	斐濟航空	FJ391	南迪	08:20	香港	14:50	11 小時 30 分
第八天	國泰航空	CX400	香港	16:25	桃園	18:15	01 小時 50 分

●如遇航空公司變動航班，本公司保有最後變動之權力，並以說明會資料為準。

參觀景點標示：★入內參觀或包含門票 / ◎下車拍照 / 未標示者，車行經過。

第一天 桃園/香港/南迪

斐濟擁有壯麗的島嶼，細白的沙灘、迎風搖曳的椰子樹與最純淨的海洋，被譽為熱帶島嶼天堂中的天堂；但斐濟最為人所樂道的特色，其實不是活動或景點，而是斐濟人天真燦爛的微笑、慷慨好客的態度、悠閒樂活、慢活的生活風格，再加上熱情洋溢的歡迎(Bula!)，才是最讓人感動、難忘的特色！今日就讓我們一起帶著愉悅的心情經由香港轉機飛往南太平洋的珍珠，斐濟最大城市-南迪。



早餐：X 午餐：機上 晚餐：機上

住宿：豪華客機

第二天 南迪(市區觀光)-娜塔多拉 NATADOLA

「BULA! BULA!」接連的熱情問候、烏克麗麗清脆的歡迎樂聲、當地人臉龐上的純粹笑容，不要懷疑，您已抵達無憂國度—斐濟！

★沉睡巨人蘭花園 Garden of the Sleeping Giant

花園從遠處看外形像臉部輪廓深邃的巨人，挺著當地人常見的大肚子仰天呼呼大睡，走進花園池邊散步可以享受斐濟優閒的步調。裡頭有美國「輪椅神探」男明星 Raymond Burr 在 1977 年設立的蘭花園，擁有斐濟品種最齊全的蘭花，其中包含三十到四十種亞洲珍貴的蘭花及荷花，因而遠近馳名。走在充滿花香的步道，不僅可充分放鬆心情，各色嬌豔的名蘭更是賞心悅目。

◎Vuda 景觀台 Vuda Lookout

360 度眺望西部山系、南迪海灣、Yasawa 群島等美麗遠景，此處備有水果和飲料，讓您稍作休息。

★濕婆神廟 Sri Siva Subramaniya Temple

英國曾殖民斐濟並從印度引進了不少勞工，印度文化也連帶在此生根，因此遠在南太平洋的斐濟也能見到印度廟。濕婆神廟是當地最大的印度神廟，這座神廟展現了斐濟聞名於世的獨特島國文化，是傳統的太平洋島國的歷史縮影。(入廟參觀必須脫鞋，廟內禁菸、且禁止攝影)

★維瑟瑟總統村 Viseisei Village

斐濟第一個人類聚居點；美拉尼西亞人的祖先從印尼群島乘著獨木舟漂洋過海來到南太平洋的斐濟，最先著陸的地點就在維瑟瑟村不遠的海灘。維瑟瑟村是典型的斐濟村莊，而且在斐濟還算的上是富裕的村莊了，大大的教堂在村子的正中央，吸引眼球的還有茅草頂的會議室，酋長紀念碑等等，同時也是斐濟第一個宣佈為英國殖民地的村莊，很多維瑟瑟村的酋長被選為斐濟的總統，而現任總統就是維塞塞村的酋長，因此有了總統村之稱。



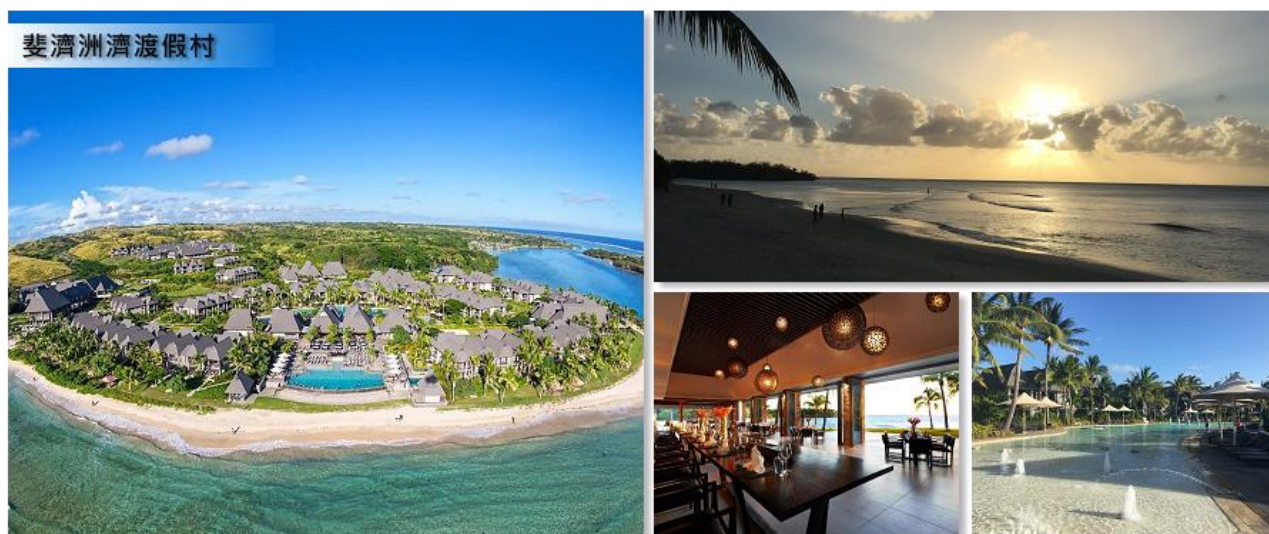
斐濟洲際渡假村 InterContinental Fiji Golf Resort & Spa

在棕櫚樹掩映的白色沙灘上休息、或到翻滾的海浪中游泳潛水、品嚐世界級餐飲、也可以在奢華水療館放鬆身心。18 洞錦標賽高爾夫球場、4 個泳池、24 小時健身中心.....此間洲際渡假村是南太平洋上最華麗的休養勝地之一。

洲際渡假村每日皆安排多元娛樂表演，以下列舉供您事先參考：

- 1.晚間點火儀式 Nightly Fire-lighting ceremony
- 2.南太平洋火舞秀 South Pacific Fire Dancing
- 3.部落鼓樂秀 Tribal Drumming Show
- 4.不插電二或三人合唱組合 Acoustic Duos and Trios
- 5.南太平洋舞蹈團體 South Pacific Dance Groups
- 6.村落兒童合唱團 Children & Village Choirs
- 7.現場演奏樂團 Live Bands
- 8.電音舞曲 DJ

(實際節目安排以飯店公布為準)



早餐：機上 午餐：中華料理 晚餐：飯店內

住宿：五星 InterContinental Fiji Golf Resort & Spa(Garden View)或同級

第三天 娜塔多拉-辛加東卡 SIGATOKA-娜塔多拉(下午於飯店內自由活動)

★辛加東卡河奇幻旅程+探訪原始部落

此行程榮獲 2008年斐濟最佳旅遊體驗、2007年斐濟最佳旅遊探險活動(AON Fiji Excellence in Tourism Awards)；世界各地觀光客極度推薦，斐濟必玩的行程！適合各個年齡層，從2歲小孩至到80歲老人家都可體驗！

★搭乘快艇

沿著河流向上，一路介紹當地的風景、村落和歷史。不知不覺中，河岸邊的景色改為山景叢林，經過不少村落，村裡的居民們皆是以溫暖熱情的招牌笑容迎接陌生人。

★KAVA 卡瓦迎賓儀式

斐濟人熱情歡迎，似乎把您當作多年不曾相見的老友，讓人感覺到家一般的溫暖，KAVA 卡瓦迎賓儀式，大家在室內席地而坐，村長給每位客人一杯 KAVA，喝過 KAVA，就成為了村落的一份子。

卡瓦(KAVA)是斐濟當地一種胡椒樹樹根，先曬乾後磨成粉末，然後放在紗布裡，在三腳圓鼎

中加水用力搓揉，搓出樹根汁液成白濁色。雖不含酒精，帶有麻醉效果，剛入口的第一口時會覺得舌頭麻麻的，還帶著一股淡淡的草木香。愈喝會愈緩和神經，放空了腦裡複雜的多慮，與村民們自在地打成一片。

★探訪原始村落

以最近的距離接觸斐濟人的生活，體會到村子裡面安寧放鬆的氛圍。到了午餐時分，村裡的婦人們早已準備好最道地的斐濟傳統美食，您可享用到的是村民們每天吃的食物。午飯過後，村裡的男孩們便開始彈起樂器，讓所有人隨著旋律跳舞搖擺。讓您有機會體驗到斐濟人的文化、飲食、娛樂等，發掘他們快樂的秘訣！



渡假村內豐富設施及活動如下 (資訊僅供參考，實際狀況及租借收費請依現場為主)

1. 四個泳池：

105 公尺家庭歡樂池、成人專用無邊際泳池、Club 專屬無邊際泳池、潛水練習泳池

2. 各式運動及球類：

24 小時健身中心、伸展瑜珈與瑜珈平台、慢跑/健走步道、沙灘奧林匹克運動、高爾夫球課程及果嶺、沙灘板球、沙灘排球、觸式橄欖球、水球、斐濟式沙灘足球、槌球、硬地滾球

3. 各式水上活動：

潛水課程、玻璃底船之旅、浮潛之旅、滑水運動、香蕉船、獨木舟、立槳衝浪、深海魚釣、衝浪及衝浪課程



早餐：飯店內 午餐：部落風味餐 晚餐：飯店內

住宿：五星 InterContinental Fiji Golf Resort & Spa(Garden View)或同級

第四天 娜塔多拉-丹納撓 DENARAU~~MALOLO CAT 10:30AM~~馬洛洛萊萊島

Musket Cove Island Resort 度假村

位於瑪瑪努卡群島 (Mamanuca Islands)，距離種植園島教堂 (Plantation Island Church) 僅 200 公尺，設有 2 個游泳池、2 個酒吧、餐廳和日間 spa 中心；所有客房均位於潟湖或白色沙灘旁，房型包括簡易別墅以及設有可欣賞潟湖風景的陽台或露台的別墅，度假村附有一座 9 洞高爾夫球場。

所有客房均擁有傳統和質樸的斐濟裝飾，部分客房提供私人游泳池、熱水浴池或設備齊全的廚房，所有客房都設有獨立的生活區。

迪克斯酒吧和小酒館 (Dicks Place Bar & Bistro) 提供斐濟風味的單點菜餚，而俯瞰著潟湖的咖啡峽谷咖啡廳 (The Coffee Cove Café) 則供應簡餐，拉圖尼瑪尼島酒吧 (Ratu Nemani Island Bar) 供應各種當地烈酒、啤酒和葡萄酒。

曼達拉 Spa 中心 (Mandara Spa) 提供美甲、修腳、按摩和身體磨砂服務，客人可以免費使用海灘傘和池畔日光躺椅放鬆身心，度假村內還提供帆板運動、浮潛和劃獨木舟等水上活動。



早餐：飯店內 午餐：飯店內 晚餐：飯店內

住宿：MUSKET COVE ISLAND RESORT(Garden Bures)或同級

第五天 飯店自由活動

飯店內活動參考如下：

- 1.浮潛活動 DAILY CORAL REEF AND SAND BANK SNORKELLING TRIPS
- 2.獨木舟 KAYAKS
- 3.風帆船 WINDSURFERS
- 4.村莊參訪 Solevu Shell village tour
- 5.島上健行與導覽 Guided Medicine walks and island treks



早餐：飯店內 午餐：飯店內 晚餐：飯店內

住宿：MUSKET COVE ISLAND RESORT(Garden Bures)或同級

第六天 馬洛洛萊萊島~MALOLO CAT 12:15PM~丹納撓-HOTEL

◎丹納撓

丹納撓碼頭為斐濟碼頭區上最熱鬧的地方，也是搭船前往所有離島飯店的出發點，就像台灣的淡水老街一樣，上下船的人潮引來了許多商店在這駐點，漸漸地這裡變成了一個小小商區，各式各樣的餐廳在這裡一個個蓋起來，其中還包括知名連鎖餐廳 Hard Rock；除此之外，也有很多衝浪品牌、潮流服飾都可以在這裡看到，熱鬧的碼頭區，到了黃昏傍晚時還會有定期的表演，可以看到傳統的斐濟音樂演出、印度舞，也不時有藝術展或廚藝展，您可以在這小小的碼頭裡，看到濃縮版的斐濟！特別安排搭乘當地 Bula bus~



早餐：飯店內 午餐：海鮮風味餐 晚餐：斐濟風味餐

住宿：SOFITEL(Superior Room) 或 SHERATON FIJI(Ocean Breeze) 或同級

第七天 自由活動

OPTION TOUR

1.海上酒吧 CLOUD 9 (參考費用每人 USD91-)

被譽為全世界最棒酒吧的『Cloud 9』其實是艘木造帆船，漂浮在斐濟的馬馬努卡群島 (Mamanuca Islands) 附近，你可以在這艘移動酒吧從事任何休閒活動，無論是游泳、浮淺或只是單純的躺在甲板躺椅上欣賞著一望無際的美麗海景，都能讓人感到無比的放鬆；兩層樓的 Cloud 9 就像是個水上樂園，你可以和親朋好友一起衝浪、玩水中排球，玩遍所有水上設施，而美食跟美酒更是不能少的，船上提供美味的義大利手工披薩與各式調酒，玩累了就可以上船享受美食！



2. 叢林溜索 ZIP LINE(參考費用每人 USD93-)

最好玩、最刺激、最安全，快來一同飛越熱帶叢林，沿途行經雄偉瀑布、暴漲溪水...你一定會愛上溜索滑翔的快感！斐濟沉睡巨人溜索冒險園區占地 35 英畝(約 4.3 萬坪)，強調生態友善、不妨害環境而建。園區內共 10 條溜索，總長 1.3 公里，部分的單條溜索更長達 160 公尺；高度從 80 公尺至 160 公尺不等，滑翔最高時速可達 60 公里/時，刺激無比。所有的器具設備皆維持最高安全品質，堅持全數使用不鏽鋼材質及雙線系統，定期保養維修，滾輪可載重至 5500 磅(約 2500 公斤)。



3. 8000 英尺高空跳傘 SKYDIVING (參考費用每人 USD255-)

在斐濟最刺激的活動就是斐濟的跳傘，體驗自由落體的快感!您可以選擇自己想跳的高度，體驗之前會讓客人上約 20 分鐘的課程，講解流程跟注意事項。每一位跳傘的客人都會配一個教練，和你一起跳，這裡所有的教練都是經過嚴格的訓練，並領有國際證照的合法專業教練。講解完課程後，您將坐上飛機，跳傘是非常刺激又難忘的經驗。跳出艙外 10 秒後，你就會到達所謂的"終極速度" = 每小時 200km 直線墜落! 進入終極速度後，你會開始覺得自己飛得起來，教練開傘後你會發現周圍非常的平靜，你可以在這個時候請教練教你怎麼操作降落傘，感受一下在高空中操控的樂趣!用最安全和最簡單的方法開始您的第一次高空跳傘經歷。



4.高爾夫球 GOLF

NATADOLA BAY 高爾夫球場

該球場位於六星級的洲際酒店內，擁有 72 標準杆，國際級比賽標準的高爾夫球場，另外 NATADOLA 海灘被《福布斯》雜誌評為 2008 年世界上最好的海灘之一。讓貴賓們一同感受不一樣的海島高爾夫。該球場由著名的美國 Troon Golf 管理的，擁有完善的 6538 米、標準

杆 72 的 18 洞球場。宏偉山巒和壯麗的海景，這個棕櫚搖曳的高爾夫球場中許多棘手的水障礙和大片高速公路必將挑戰你的球技。

Denarau 高爾夫球場(參考費用每人 USD93-)

是斐濟最為完備的高球會所。俱樂部擁有 18 洞標 Links 球場，10 個網球場，大型高爾夫網球用品商店、酒吧餐廳皆具特色高爾夫球場蜿蜒環抱南太平洋，球場總長度 7150 碼，標準杆 72 杆，其沙坑都設計呈獨特的海洋動物形狀，非常特別。



5. SEASPRAY 一日遊 9:00~18:00(參考費用每人 USD101-)

搭乘“Seaspray”號，壯麗經典的縱帆船(以電視成名的)經典 1 日遊帶您探索並感受晶瑩剔透的海水、美麗的海灘和瑪瑪奴卡群島的鹹水湖。83 英尺的縱帆船提供平穩與舒適的航行，最大限度地提高您在船上的舒適度與享受度。您可以幫助撐帆，嘗試掌舵，或者在甲板上悠閒地打發時間。當船停泊在魔帝瑞奇島，您可以在岸上感受這個無人居住的島嶼的海灘，體驗浮潛。在亞努雅，您將參觀傳統的斐濟島村。上岸踏上沙灘時，您將受到傳統斐濟村的歡迎儀式——卡瓦。(周日除外)，並有機會感受村莊和與當地人互動。在參觀村莊時需要遵循的當地習俗，我們提供豐富美味的早茶，下午茶和 BBQ 午餐。在“Seaspray”號上，所有酒水全天供應。包括紅酒，啤酒，軟飲料，茶水，咖啡。



(以上皆為參考費用，實際費用需以當地公告為準，請知悉)

早餐：飯店內 午餐：方便遊玩，敬請自理 晚餐：中華料理龍蝦餐(每人一隻)

住宿：SOFITEL(Superior Room) 或 SHERATON FIJI(Ocean Breeze) 或同級

第八天 NAN/HKG/TPE

讓人驚艷不已的旅程即將畫下句點，從空中再一次俯瞰這運河之都；美景是短暫的，感動卻

是永恆的，帶著您浪漫的回憶揮別這美麗的國度!

一段旅程的結束 = 另一段旅途的啟程期待與您再相逢!